

POP AI STUDENT AWARD COMPETITION



POP AI STUDENT AWARD 2018
soutěž o nejlepší studentské návrhy
projektů in-store komunikace

POPAI STUDENT AWARD 2018

SOUTĚŽ O NEJLEPŠÍ STUDENTSKÉ NÁVRHY PROJEKTŮ IN-STORE KOMUNIKACE

Soutěž POPAI STUDENT AWARD patří mezi významné projekty asociace POPAI CE, které jsou realizovány v rámci programu spolupráce se studenty vysokých a středních škol se specializací na podlinkovou marketingovou komunikaci.

Partnery POPAI STUDENT AWARD 2018 jsou společnosti:



Coca-Cola HBC
Česko a Slovensko



**Budějovický Budvar, n.p. a Coca-Cola HBC Česko a Slovensko, s.r.o.
pro kategorii Design POP materiálů
a Pilsener Pilsener a.s. pro kategorii Návrh in-store komunikační kampaně.**



POLYCASA
YOUR HOME
FOR PLASTICS
AND COMPOSITES

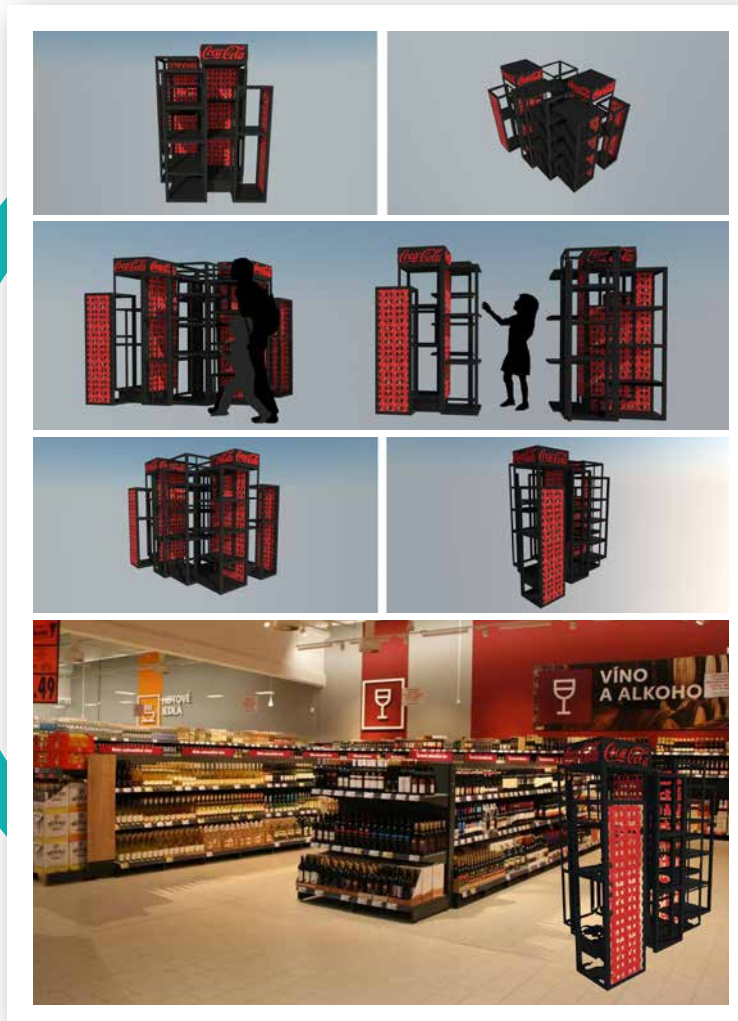
**Partnerem - dodavatelem materiálů zdarma pro soutěžící
je společnost 3A Composites – POLYCASA.**



Soutěž se za dobu své existence stala prestižní událostí, která umožňuje studentům, aby se aktivně zapojili do oboru marketingové komunikace, a nabízí nové možnosti spolupráce mezi zadavateli reklamy a školami prostřednictvím nových kreativních nápadů studentů.

Letos proběhl již dvanáctý ročník POPAI STUDENT AWARD o nejlepší návrhy projektů in-store komunikace. V rámci tohoto ročníku soutěže studenti prezentovali návrhy POP materiálů (3D) a také návrhy komplexní podlinkové komunikační kampaně v místě prodeje se zaměřením na POP média.

Práce byly hodnoceny odbornou komisí, která byla složena ze zástupců z oblasti designu, zástupců zadavatelů reklamy, zástupců vyhlášovatele soutěže, zástupců z technologie – výroby POP a zástupců VŠ.



PODLAHOVÝ STOJAN COCA-COLA
Katarína Bérešová, Technická univerzita vo Zvoleně

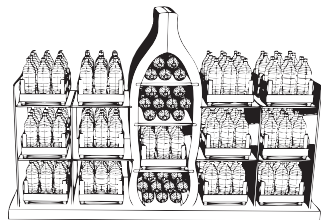


COCA-COLA - RODINNÝ STOJAN
Pavlína Balonová, Střední umělecká škola Ostrava

Střední škola umění a designu Brno
Lukáš Trnka
3. ročník



Při tvorbě stojanu jsem se zaměřil na tvar láhve. Boční strany stojanu jsem vytvořil z plexiskla ve kterém jsou umístěny dřevěné bedýnky. Stojan je určený tak, aby stál volně v prostoru a tvořil dominantu obchodu ale i značky coca-cola. Při tvorbě stojanu jsem se zaměřil na maximální využití prostoru a celkově pojme 206 lahví.



Coca-Cola

Coca-Cola

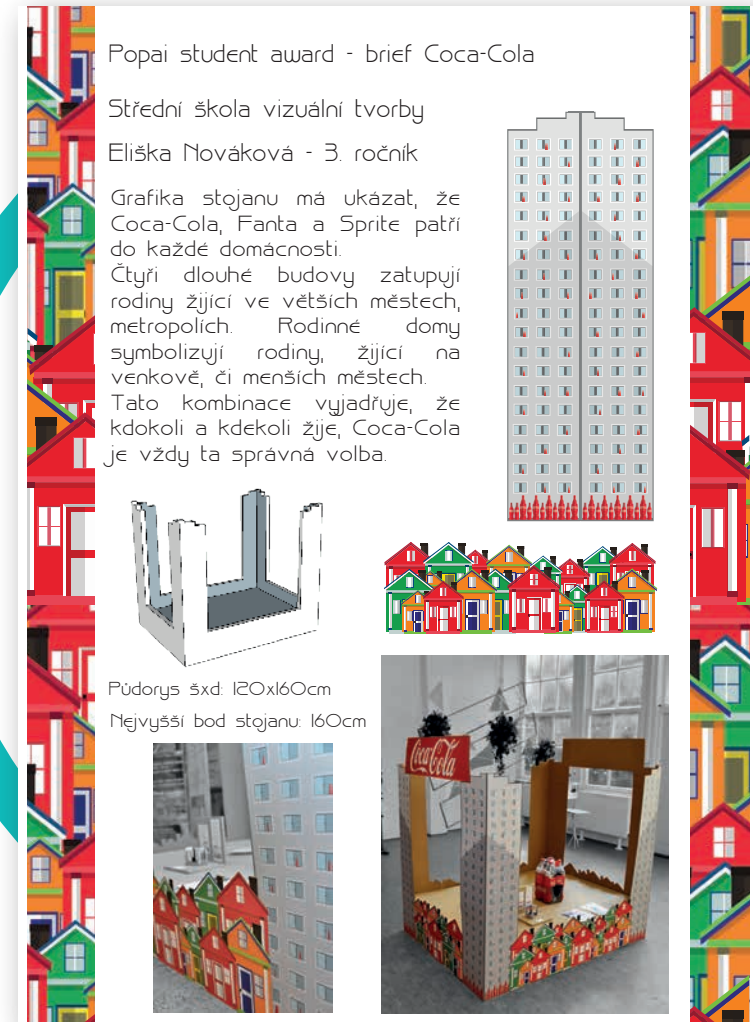


Snažila jsem se navrhnout jednoduchý, ale na první pohled zajímavý, stojan tvořený kovovými konstrukcemi ve tvaru láhve Coca Coly. Zbytek stojanu tvoří dřevěné poličky, které slouží k většímu uložnému prostoru. Stojan je tvořen dvěma uložnými objekty, které uprostřed spojuje stolek s možností ochutnávky všech vystavených nápojů. Ke stojanu patří také malý stoleček, na který je možné uložit letáčky a další informace.



Střední škola umění a designu a vyšší odborná škola Brno, Francouzská 101 | Design interiéru a textilu | Nariman Negha 3.0







Coca-Cola POP AI Student Award 2018

Eliška Fišerová
3. ročník
Střední škola vizuální tvorby, Hradec Králové

Mým hlavním cílem bylo ukázat, že nápoj Coca Cola patří k běžné konzumaci jídla a je neodmyslitelný „parťák“ při různých akcích.

2 paletové vystavení
240x80 cm

Hlavní materiály:
europeleta
lepenka
konstrukční prvky nad paletami

Sezonní vyměnitelné prvky
s LED světly s motivy Vánoce,
Velikonoc, Valentýna ...

GRAFICKÝ NÁVRH POP MATERIÁLŮ COCA-COLA
Eliška Fišerová, Střední škola vizuální tvorby, Hradec Králové



POP AI STUDENT AWARD

V návaznosti na kampaň Coke and Meal vychází tvarové řešení dočasného podlahového stojanu z vizuální podoby fastfoodových stánků, jako místa kde lidé mohou zakoupit jídlo i produkty CocaCola.

V horní části pod markýzou je umístěn LCD panel, na kterém mohou být puštěny reklamní spoty kampaně.

Siluetu CocaColy a jídla jsou umístěny po stranách stojanu. Jsou vyrobeny z kovu a opatřeny tabulovou barvou. Zde obchodník píše ceny jednotlivých produktů.

Celý stojan je opatřen brandingem, k čemuž byla využita markýza, lišta na polici před produkty a tabule.

Do spodní části stojanu jsou umístěny palety s produkty CocaCola a CocaCola Zero v množství 192 kusů lahví od každého produktu.

Police připomínající prodejní pult stánku nese produkty Fanta a Sprite v množství 48 kusů lahví od každého produktu.

1200mm 1600mm

PRODEJNÍ STOJAN PRO COCA-COLU
Simona Kopecká, Fakulta multimediálních komunikací, Univerzita Tomáše Bati ve Zlíně

GALERIE SOUTĚŽNÍCH PRACÍ
POP AI STUDENT AWARD 2018

KATEGORIE DESIGN POP MATERIÁLU
DLE BRIEFU ZADAVATELE
COCA-COLA HBC ČESKO A SLOVENSKO, S.R.O.

 **Coca-Cola HBC**
Česko a Slovensko



PREDAJNÝ STOJAN NA COCA-COLU
Karolína Krajčoviechová, Fakulta multimediálních komunikací, Univerzita Tomáše Bati ve Zlíně

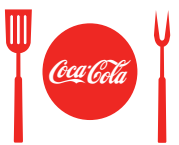
GALERIE SOUTĚŽNÍCH PRACÍ
POP AI STUDENT AWARD 2018

KATEGORIE DESIGN POP MATERIÁLU
DLE BRIEFU ZADAVATELE
COCA-COLA HBC ČESKO A SLOVENSKO, S.R.O.

 **Coca-Cola HBC**
Česko a Slovensko





VÝSTAVNÝ STOJAN PRE COCA-COLU
Daniela Marejková, Fakulta multimediálních komunikací, Univerzita Tomáše Bati ve Zlíně



POP AI STUDENT AWARD

Výstavní stojan je navrhnutý pre kampaň Coke&Meal, ktorej cieľom je evokovať spojenie nápoja a jedla ako neodmysliteľnú súčasť pri jeho konzumácii. Hlavným vizuálnym prvkom a zároveň chladničkou je gril. Jeho súčasťou sú posuvné dvierka, ktoré zabezpečujú jednoduchý prístup ku chladeným nápojom. Stojan je navrhnutý z ocelevej konštrukcie a plastu, doplnený o LED obrazovku.

Univerzita Tomáše Bati ve Zlíně
Fakulta multimediálních komunikací

ateliér Produktového designu /
Product design studio

autor / author: BcA. Hana Šebáková, IV. roč. (MgA.)
vedoucí práce / lecturer: M. A. Vladimír Kovařík

REKLAMNÝ STOJAN COCA-COLA

Hana Šebáková, Fakulta multimediálních komunikací, Univerzita Tomáše Bati ve Zlíně




Hlavní inspirací prodejního stojanu mi byla kampaň Coke&Meal, jejíž cílem je evokovat ve zvyklostech spotřebitelů spojení nápoje a jídla jako neodmyslitelnou součást při jeho konzumaci.

Hlavním vizuálním prvkem a zároveň prostorem pro vykládku lahví je typická červená pikniková lavice. Na ní nechýbí ani piknikový koš, ze kterého ční několik dalších lahví Coca-Cola. Stůl je v reálné velikosti, takže se na jeho lavici mohou zákazníci posadit a přečíst si například něco o kampaň z letáku, které o ni budou informovat. Prostor uprostřed pod lavicí nabízí možnost uschování reproduktoru, který by mohl navoznout venkovní atmosféru a vzhledem například v zákaznickovi chutí po nápoji díky zvukům náležející se Coca-Cola.

Rozměry vykládky z železového řešení: Kapacita lahví je 191 lahví Coca-Cola/Fanta/Sprite o objemu 1,79l. Sortiment se skládá zhruba z 33% Coca-Cola CI, 33% Coca-Cola Zero, 16,5% Fanta pomeranč, 16,5% Sprite.



Univerzita Tomáše Bati ve Zlíně
Fakulta multimediálních komunikací

ateliér produktového designu /
Product Design Studio

autor / author: Aneta Roubíčková, 3. roč. BcA.
vedoucí práce / lecturer: MgA. Ivana Petrášková

Coca-Cola POP / 2018 /

COCA-COLA POP

Aneta Roubíčková, Fakulta multimediálních komunikací, Univerzita Tomáše Bati ve Zlíně



ŘEŠENÍ PRODEJNÍHO STOJANU COCA-COLA

Kateřina Kochánková, Fakulta multimediálních komunikací, Univerzita Tomáše Bati ve Zlíně



PALETOVÉ VYSTAVENÍ COCA-COLA

Lenka Štěpánková, Fakulta multimediálních komunikací, Univerzita Tomáše Bati ve Zlíně



POP STOJAN COCA-COLA
Eva Šimelová, Fakulta multimediálních komunikací, Univerzita Tomáše Bati ve Zlíně



PODLAHOVÝ STOJAN CZECHVAR
Katarína Jankechová, Technická univerzita vo Zvoleně



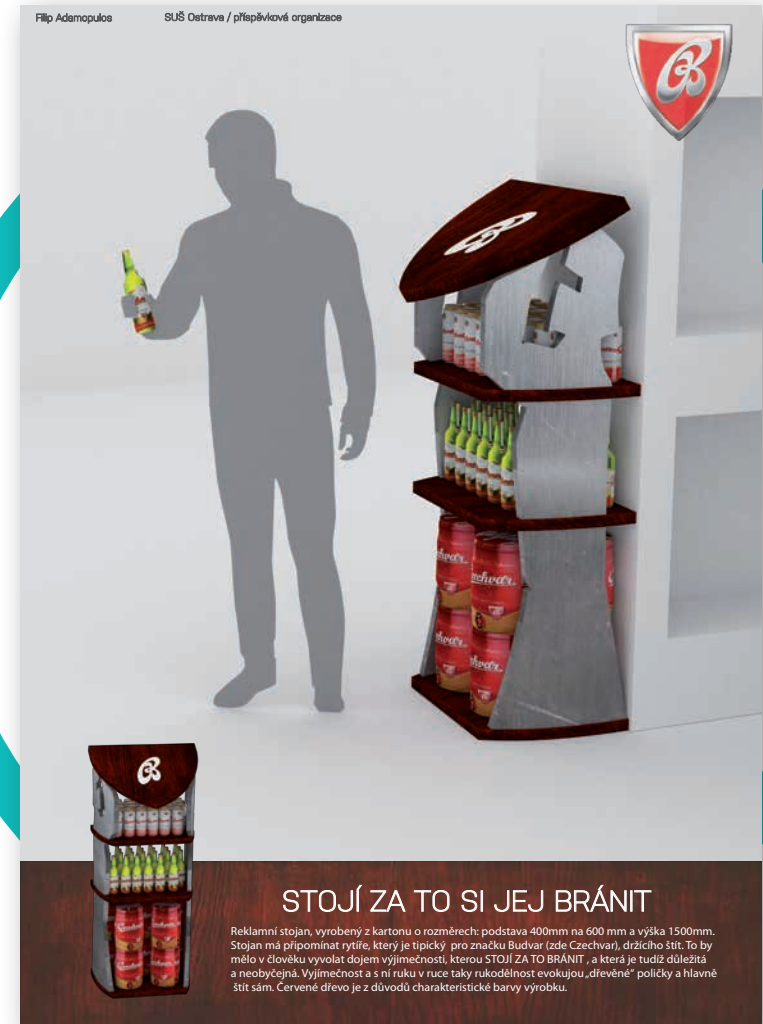
PODLAHOVÝ STOJAN CZECHVAR
Lenka Bognárová, Technická univerzita vo Zvoleně



PODLAHOVÝ STOJAN CZECHVAR
Karolína Marčoňová, Technická univerzita vo Zvoleně



CZECHVAR STOJAN
Veronika Danyiová, Střední umělecká škola Ostrava



RYTÍŘ
Filip Adamopulos, Střední umělecká škola Ostrava

*Budweiser
Budvar*



CZECHVAR PODLAHOVÝ STOJAN
Vendula Klímová, Střední umělecká škola Ostrava

*Budweiser
Budvar*



CZECHVAR STOJAN
Veronika Prchalová, Střední umělecká škola Ostrava



CZECHVAR STOJAN
Markéta Blažková, Střední umělecká škola Ostrava



CZECHVAR STOJAN
Gabriela Metzová, Střední umělecká škola Ostrava



SKŘÍŇ
Karolína Michalková, Střední umělecká škola Ostrava



SUDY NA CHMELU
Michaela Kováčová, Střední škola umění a designu Brno



VYTÁHNI TO
Denisa Pokorná, Střední škola umění a designu Brno



CHMELNICE CZECHVARU
Andrea Wernerová, Střední škola umění a designu Brno



CZECHVAR - DOČASNÝ PODLAHOVÝ STOJAN
Natálie Čejková, Střední škola vizuální tvorby Hradec Králové



DOČASNÝ PODLAHOVÝ STOJAN CZECHVAR
Monika Filipová, Střední škola vizuální tvorby Hradec Králové



POP AI STUDENT AWARD
STŘEDNÍ ŠKOLA VIZUÁLNÍ TVORBY
LUKÁŠ BŘEŇ, 3. ročník

prototyp stojanu 1:1

Cílem projektu bylo zakomponovat zajímavě složený tvar pro základ stojanu značky Czechvar společnosti Budějovický Budvar. Grafický podklad je imitací surového dřeva - jako sudy, ve kterých bylo pivo dříve uchováváno. Na doplnění jsou po stojanu rozmístěny obrázky chmelu a obilí. V pozadí každé části stojanu jsou obrázky spjaté s pivovarem.

3D vizualizace stojanu ze všech pohledů

Rozměry : podstava obdélník 60x40 cm
výška 150 cm
průměr bočních válců 5 cm

Do stojanu se vejde celkem 24 lahví,
48 plechovek a 8 soudků piva Czechvar.

model stojanu 1:10
3D tisk

Nosná část stojanu a místa se zátěží jsou vytvořeny z pěťivrstvé vlnité lepenky, zbylé části z třívrstvé lepenky. Válce jsou z vlnité kartonáže, který má vysokou nosnost. Celý stojan je kaširován potiskem imitací dřeva s grafickými doplňky a brandingem firmy - značky.



Czechvar

PEPA ČERVEŇÁK

Podstatou návrhu je přeměna klíčové suroviny - žateckého červeňáka na reálný charakter. Pepa odřahuje oponu a uvádí svůj nejsilnější vývozný artikel zákazníkovi předáje z oboch stran. Podlahový stojan umístěný ke stěně je vyrobený z



OD ŘEMESLA K PIVU

Veronika Venclová, Fakulta multimediálních komunikací, Univerzita Tomáše Bati ve Zlíně



VÝSTAVNÍ STOJAN

Kateřina Moravcová, Fakulta multimediálních komunikací, Univerzita Tomáše Bati ve Zlíně



Dočasný podlahový stojan Czechvar

Podlahový stojan svým tvarem odkazuje na sud piva. Ve třech patrech pojme celkem 25 lahví, 25 plechovek a 5 soudků. Stojan je vysoký 140 cm a je vyroben z pěťvrstvé vlnité lepenky, bez použití lepení.

Univerzita Tomáše Bati ve Zlíně / Faculty of Multimedia Communications / autor / author: Hladký Richard, 2. roč. / author / author: Hladký Richard, 2. roč. / vedoucí práce / lecturer: Mgr. A. Jana Pecháček / Výstava podlahový stojan / 2018 / Display floor stand



POP AI STUDENT AWARD

- Výcephledový POP stojan pro piva značky Czechvar dává důraz na každý ze tří druhů nabízených produktů, které jsou pevně umístěny ve výřezech zešikmené stěny.
- Stojan je rozdělen na tři patra, přičemž na nejvyšším patře v úrovni očí se nachází lahve piva.
- Pro vyniknutí produktů je stojan doplněn pouze jednoduchou grafikou, imitací dřeva a výrazným logem.

Univerzita Tomáše Bati ve Zlíně / Faculty of Multimedia Communications / autor / author: Kristýna Coufalová, 2. roč. BcA / author / author: Kristýna Coufalová, 2. roč. BcA / vedoucí práce / lecturer: Mgr. A. Jana Pecháček / Popai student award Budvar / 2018 /



POKLAD KRÁLOV

Miriam Vejnová, Fakulta multimediálních komunikací, Univerzita Tomáše Bati ve Zlíně



PRODEJNÍ STOJAN CZECHVAR

Jiří Fikejz, Fakulta multimediálních komunikací, Univerzita Tomáše Bati ve Zlíně

GALERIE SOUTĚŽNÍCH PRACÍ
POP AI STUDENT AWARD 2018

KATEGORIE DESIGN POP MATERIÁLU
DLE BRIEFU ZADAVATELE
BUDĚJOVICKÝ BUDVAR, N.P.

*Budweiser
Budvar*



PRODEJNÍ STOJAN CZECHVAR

Václav Koňářík, Fakulta multimediálních komunikací, Univerzita Tomáše Bati ve Zlíně

GALERIE SOUTĚŽNÍCH PRACÍ
POP AI STUDENT AWARD 2018

KATEGORIE DESIGN POP MATERIÁLU
DLE BRIEFU ZADAVATELE
BUDĚJOVICKÝ BUDVAR, N.P.

*Budweiser
Budvar*



PODLAHOVÝ STOJAN CZECHVAR

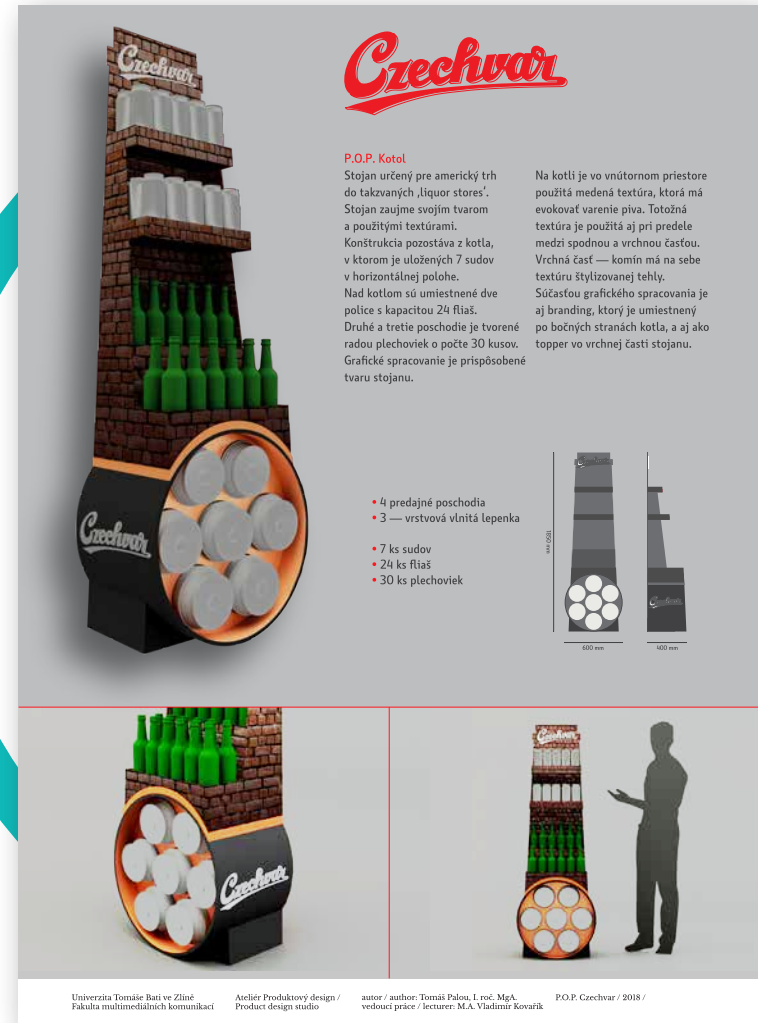
Nikol Vanishviliová, Fakulta multimediálních komunikací, Univerzita Tomáše Bati ve Zlíně

*Budweiser
Budvar*



POP AI CZECHVAR
Lucie Kántorová, Fakulta multimediálních komunikací, Univerzita Tomáše Bati ve Zlíně

*Budweiser
Budvar*



POP KOTEL
Tomáš Palou, Fakulta multimediálních komunikací, Univerzita Tomáše Bati ve Zlíně



PODLAHOVÝ STOJAN

Radim Šafařík, Fakulta multimediálních komunikací, Univerzita Tomáše Bati ve Zlíně



PODLAHOVÝ STOJAN PRE CZECHVAR

Simona Frková, Fakulta multimediálních komunikací, Univerzita Tomáše Bati ve Zlíně



PRODEJNÍ STOJAN CZECHVAR

Anastasia Kudryavtseva, Fakulta multimediálních komunikací, Univerzita Tomáše Bati ve Zlíně



TASTE CZECHVAR

Jan Veselský, Fakulta multimediálních komunikací, Univerzita Tomáše Bati ve Zlíně

*Budweiser
Budvar*



POP CZECHVAR

Michaela Pilchová, Fakulta multimediálních komunikací, Univerzita Tomáše Bati ve Zlíně

*Budweiser
Budvar*



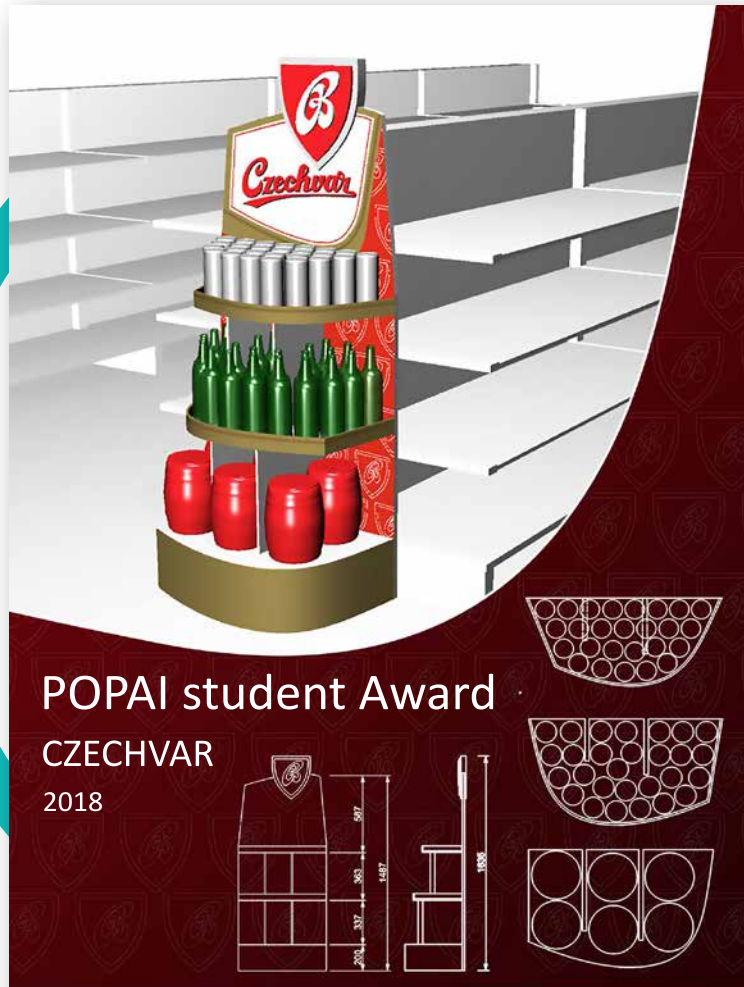
PODLAHOVÝ STOJAN

Tibor Ďuriš, Fakulta multimediálních komunikací, Univerzita Tomáše Bati ve Zlíně

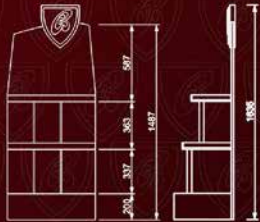
GALERIE SOUTĚŽNÍCH PRACÍ
POP AI STUDENT AWARD 2018

KATEGORIE DESIGN POP MATERIÁLU
DLE BRIEFU ZADAVATELE
BUDĚJOVICKÝ BUDVAR, N.P.

*Budweiser
Budvar*



POP AI student Award
CZECHVAR
2018



Univerzita Tomáše Bati ve Zlíně
Fakulta multimediálních komunikací

autorka produktu
Product Design Studio

autor / author: Dominika Koledová, I. ač. MgA.
výtvarní práce / Inchaer: M.A. Vladimír Kovář

POP AI student Award / 2018
POP AI student Award

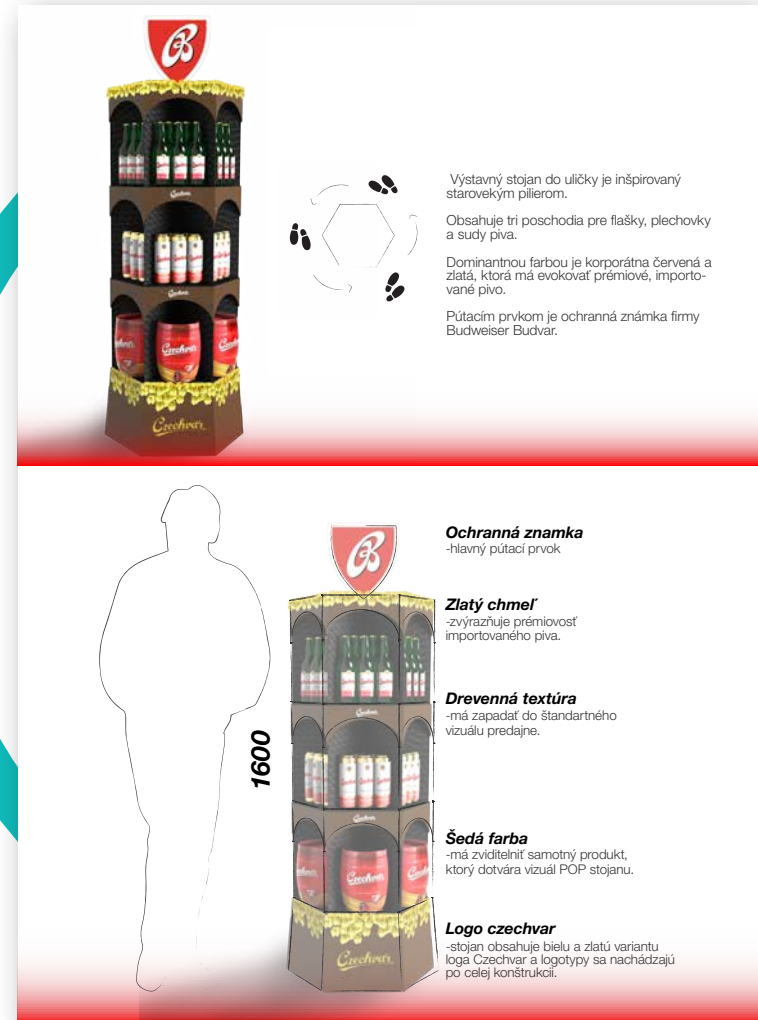
CZECHVAR

Dominika Koledová, Fakulta multimediálních komunikací, Univerzita Tomáše Bati ve Zlíně

GALERIE SOUTĚŽNÍCH PRACÍ
POP AI STUDENT AWARD 2018

KATEGORIE DESIGN POP MATERIÁLU
DLE BRIEFU ZADAVATELE
BUDĚJOVICKÝ BUDVAR, N.P.

*Budweiser
Budvar*

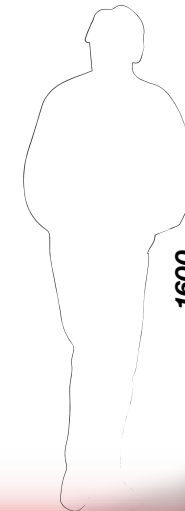


Výstavní stojan do uličky je inspirován starovekým pilierom.

Obsahuje tri poschodia pre fľašky, plechovky a sudy piva.

Dominantnou farbou je korporátna červená a zlatá, ktorá má evokovať prémiové, importované pivo.

Pútačím prvkom je ochranná známka firmy Budweiser Budvar.



Ochranná známka

-hlavný pútač prvok

Zlatý chmeľ

-zvyšuje prímiovosť importovaného piva.

Drevenná textúra

-má zapadať do štandardného vizuálu predajne.

Šedá farba

-má zviditeľniť samotný produkt, ktorý dotvára vizuál POP stojanu.

Logo czechvar

-stojan obsahuje bielu a zlatú variantu loga Czechvar a logotypy sa nachádzajú po celej konštrukcii.

POP AI CZECHVAR

Jakub Bíro, Fakulta multimediálních komunikací, Univerzita Tomáše Bati ve Zlíně

GALERIE SOUTĚŽNÍCH PRACÍ
 POP AI STUDENT AWARD 2018

KATEGORIE DESIGN POP MATERIÁLU
 DLE BRIEFU ZADAVATELE
 BUDĚJOVICKÝ BUDVAR, N.P.



CZECHVAR
 Radka Gičevová, Fakulta multimediálních komunikací, Univerzita Tomáše Bati ve Zlíně

GALERIE SOUTĚŽNÍCH PRACÍ
 POP AI STUDENT AWARD 2018

KATEGORIE DESIGN POP MATERIÁLU
 DLE BRIEFU ZADAVATELE
 BUDĚJOVICKÝ BUDVAR, N.P.



CZECHVAR POP
 Ivona Polláková, Fakulta multimediálních komunikací, Univerzita Tomáše Bati ve Zlíně

KATEGORIE NÁVRH IN-STORE KOMUNIKAČNÍ KAMPANĚ DLE BRIEFU ZADAVATELE PLZEŇSKÝ PRAZDROJ A. S.



- 1 In-store propagace Excelent**
Autoři: Eva Hrazdilová, Anna Junková, Kateřina Zemková,
Vysoká škola ekonomická v Praze,
Fakulta financí a účetnictví
- 2 IN-STORE AKTIVACE EXCELENTU POPAI STUDENT AWARD 2018**
Autor: Radek Sucháček,
Vysoká škola ekonomická v Praze,
Fakulta mezinárodních vztahů
- 3 Aktivace Excelentu**
Autor: Iva Šalplachtová,
Univerzita Karlova,
Fakulta sociálních věd
- 4 In-store aktivace Excelentu**
Autoři: Karolína Tomanová, Eliška Čuhelová, Anna Krabcová, Veronika Müllerová, Denisa Šenkýřová,
Vysoká škola ekonomická v Praze,
Fakulta mezinárodních vztahů
- 5 In-store aktivace Excelentu**
Autoři: Barbora Nováková, Petr Kozel, Anton Smirnov, Anna Tolarová, Zuzana Vrbková,
Vysoká škola ekonomická v Praze,
Fakulta mezinárodních vztahů
- 6 Návrh in-store komunikační kampaně pro pivo Excelent**
Autoři: Michaela Váňová, Andrea Babicová, Veronika Jarošová, Kristina Kubíková, Karolína Macková, Martina Matysová,
Vysoká škola ekonomická v Praze,
Fakulta mezinárodních vztahů
- 7 Soutěž s Excelentem**
Autor: Michaela Nováková,
Střední škola vizuální tvorby,
Hradec Králové
- 8 Excelent - Excelentní Silvestr**
Autoři: Kateřina Frýdová, Lucie Kárníková, Matěj Bartuněk, Jakub Čihák,
Střední škola vizuální tvorby,
Hradec Králové
- 9 Excelent - in-store kampaň**
Autor: Tereza Rejmontová,
Střední škola vizuální tvorby,
Hradec Králové
- 10 in-store kampaň Excelent**
Autoři: Eliška Fišerová, Natálie Čejková, Jan Fejková, Vendula Smutná,
Střední škola vizuální tvorby,
Hradec Králové
- 11 Excelent - po své ose**
Autor: Kateřina Moravcová,
Střední škola vizuální tvorby,
Hradec Králové
- 12 Vyhrávajte s Excelentom**
Autor: Jakub Had,
Fakulta multimediálních komunikací,
Univerzita Tomáše Bati ve Zlíně
- 13 Soutěž o excelentní zážitky**
Autor: Lenka Matějčíková,
Fakulta multimediálních komunikací,
Univerzita Tomáše Bati ve Zlíně
- 14 Excelent Beer - na cestách s jistotou**
Autor: Monika Říhová,
Fakulta multimediálních komunikací,
Univerzita Tomáše Bati ve Zlíně
- 15 Excelentní dárek - Excelent in-store kampaň**
Autor: Daniel Kudela,
Fakulta multimediálních komunikací,
Univerzita Tomáše Bati ve Zlíně
- 16 Ukáž své pravé JÁ**
Autor: Katarina Štefániková,
Fakulta multimediálních komunikací,
Univerzita Tomáše Bati ve Zlíně
- 17 Veselé Pivánoce**
Autor: Adam Komůrka,
Fakulta multimediálních komunikací,
Univerzita Tomáše Bati ve Zlíně
- 18 Beer Pong**
Autor: Barbora Magulová,
Fakulta multimediálních komunikací,
Univerzita Tomáše Bati ve Zlíně
- 19 Excelent stojan**
Autor: Johana Deáková,
Střední umělecká škola Ostrava
- 20 Excelent POP stojan**
Autor: Vanessa Pieszková,
Střední umělecká škola Ostrava



POP AI STUDENT AWARD 2019

**Třináctý ročník soutěže
POP AI STUDENT AWARD 2019
se uskuteční v období
leden - listopad 2019.**

Studentům opět nabízí možnost soutěžit v kategoriích o nejlepší design POP materiálu či nejlepší návrh In-store komunikační kampaně dle zadaného briefu od konkrétních partnerů - zadavatelů reklamy.

POP AI CENTRAL EUROPE

je středoevropskou pobočkou světové asociace POP AI, reprezentuje obor marketingu v místech prodeje (marketing at retail) a pracuje pro profesionály, kterých se tento obor dotýká. POP AI CENTRAL EUROPE vznikla v roce 2001 jako první oficiální zastoupení POP AI pro střední a východní Evropu. Za dobu svého působení se stala úspěšně fungující oborovou asociací s rozsáhlým programem aktivit.

INFORMACE A KONTAKT



POP AI CENTRAL EUROPE
Pod Lesem 132, 500 11 Hradec Králové
www.popai.cz

Daniela Krofiánová
+420 775 989 853
dkrofianova@popai.cz

Marcela Pazourková
+420 608 257 701
mpazourkova@popai.cz